



## **MATÉRIAUX STANDARD**

BOIS  
PANNEAU  
PLACAGE  
MÉTAL  
TISSAGE  
PIERRE ET CÉRAMIQUE  
TISSU

# BOIS

**Le bois** principal tissu de renforcement et de conduction des nutriments des arbres et autres plantes, est l'un des matériaux naturels les plus abondants et les plus polyvalents.

« Quel est le bois le mieux adapté à vos besoins ? Comme vous le savez sans doute, cette question n'est pas aussi simple qu'il n'y paraît à première vue. La réponse dépend de votre budget et de l'usage que vous souhaitez en faire. Outre le type et la qualité du bois utilisé dans un meuble, le processus utilisé pour créer le meuble est un autre facteur qui influe grandement sur le niveau de qualité du meuble en bois que vous envisagez d'acquérir.

Le bois massif est un bois qui provient uniquement du bois d'œuvre et qui est donc un produit direct de l'arbre. Il existe deux catégories de bois véritable utilisées dans la fabrication de meubles : le bois dur et le bois tendre. Voici leur description :

- Le bois dur est plus dense que le bois tendre. Le bois de feuillus provient d'arbres à feuilles caduques qui poussent généralement plus lentement. Comme vous l'avez peut-être déjà remarqué, les essences de bois les plus présentes dans les meubles en bois de haute qualité appartiennent toutes à la famille des feuillus
- Le bois tendre, moins dense que son cousin le bois dur, provient généralement de conifères (ou d'arbres à feuilles persistantes) qui poussent plus rapidement.

**Vanilla Blue traite les deux catégories de bois afin de parvenir à la bonne combinaison pour fournir un produit de qualité au bon prix, conformément aux attentes du client.**

Voici la liste de nos essences de bois standard :

## **Bois dur :**

- Bois de teck
- Bois de chêne
- Bois de noyer
- Bois d'acajou
- Bois de Suar

## **Bois tendre :**

- Bois de Mindi (cèdre blanc)
- Bois de Sungkai



## BOIS / BOIS DUR / BOIS DE TECK

**Le Teck** (*Tectona grandis*) est une espèce d'arbre tropical à bois dur de la famille des Lamiaceae. C'est un grand arbre à feuilles caduques que l'on trouve dans les forêts mixtes de feuillus.

Le bois de cœur est jaunâtre. Il s'assombrit en vieillissant. Il présente parfois des taches sombres. Le bois fraîchement coupé dégage une odeur de cuir.

L'aubier est blanchâtre à brun jaunâtre pâle.

Il peut facilement se séparer du bois de cœur.

La texture du bois est dure et poreuse.

La densité varie en fonction de l'humidité : à 15 % d'humidité, elle est de 660 kg/m<sup>3</sup>.

La forte teneur en huile du teck, sa grande résistance à la traction et son grain serré en font un bois particulièrement adapté à la résistance aux intempéries. Il est utilisé dans la fabrication de meubles d'extérieur et de ponts de bateaux. Il est également utilisé pour les planches à découper, les sols intérieurs, les plans de travail et comme placage pour les finitions intérieures. Avec le temps, le teck peut prendre une teinte gris argenté, surtout lorsqu'il est exposé à la lumière du soleil.

**Vanilla Blue transforme le bois à un stade précoce en achetant les grumes de bois à des entités légales afin de sélectionner et de classer les matières premières de la meilleure qualité.**

Voici le grain naturel du bois de teck et les différentes couleurs de finition que nous pouvons obtenir.



Naturel



Noyer



Noyer foncé



Gris titane



Gris foncé



Blanc lavé

## BOIS / BOIS TENDRE / BOIS MINDI

**Le Mindi** (*Melia azedarach*), plus communément appelé cèdre blanc ou Chinaberry, est originaire d'Asie et d'Inde. Planté à l'origine en Amérique du Nord comme arbre d'ombrage, le Mindi est aujourd'hui récolté à partir d'arbres cultivés localement et se limite principalement à des projets à petite échelle et à des applications pour amateurs. Le Mindi a une densité similaire à celle du chêne rouge. Sur l'échelle Janka, une échelle qui évalue la dureté et la masse du bois, le Mindi se classe à 1 055, tandis que le Red Oak se classe à 1 060. La différence de dureté entre les deux est presque imperceptible. Le Mindi est naturellement résistant à la pourriture et aux champignons, tout comme le cèdre. Le bois fraîchement coupé ou sève de Mindi a un aspect proche de celui du peuplier, car il est jaune rosé avec des stries brunes. Avec l'exposition à la lumière et en se rapprochant du bois de cœur, le Mindi devient plus foncé, comme les couleurs que l'on trouve dans le teck ou le cerisier. Sa texture est grossière comme celle du chêne, mais son grain est plus serré que celui du chêne.

Les menuisiers préfèrent le Mindi ou le cèdre blanc pour sa maniabilité. Principalement utilisé par les sculpteurs pour des objets spéciaux, des nouveautés et des tournages à petite échelle, certains négociants ont importé de plus grandes quantités de Mindi pour en faire des parquets.

**Vanilla Blue transforme le bois à un stade précoce en achetant les grumes de bois à des entités légales afin de sélectionner et de classer les matières premières de la meilleure qualité.**

Voici le grain naturel du bois de teck et les différentes couleurs de finition que nous pouvons obtenir.



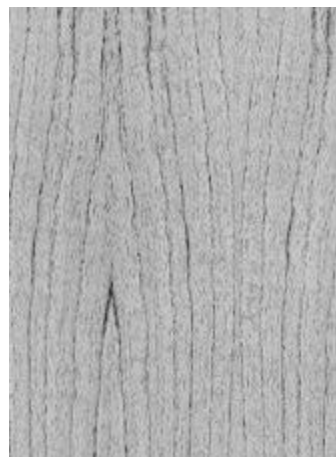
Naturel



Noyer



Noyer foncé



Gris titane



Gris antique



Blanc lavé

## BOIS / BOIS TENDRE / BOIS DE SUNGKAI

**Le Sungkai** (*Peronema canescens*) est l'une des espèces de bois les plus connues en Indonésie. Par conséquent, le bois de Sungkai est très souvent utilisé par les gens à des fins diverses telles que la fabrication d'une variété de meubles d'intérieur, le placage ou même le bois utilisé pour fabriquer une charpente de toit. Dans ce cas, le bois de Sungkai n'a pas été choisi sans considération, le bois de Sungkai a été choisi parce que, en général, il est prouvé qu'il est de bonne qualité, bien qu'il ne soit pas aussi bon que la qualité du teck ou du palissandre. Toutefois, en tant que bois d'œuvre, la qualité du bois Sungkai est considérée comme très bonne et très appréciée des travailleurs, car le bois Sungkai peut être facilement travaillé ou transformé (façonné et coupé), de sorte qu'il n'y a pas de difficulté lors de sa transformation.

L'autre facteur à prendre en considération est le prix. Comparé au prix d'essences de bois telles que le teck ou le palissandre, le prix du bois de Sungkai est relativement moins élevé et donc plus rentable. C'est pourquoi la demande de bois Sungkai ne cesse d'augmenter jour après jour. Ce bois entre ainsi dans la catégorie des essences commerciales en Indonésie.

**Vanilla Blue transforme le bois à un stade précoce en achetant les grumes de bois à des entités juridiques afin de sélectionner et de classer les matières premières de la meilleure qualité.**

Voici le grain naturel du bois de teck et les différentes couleurs de finition que nous pouvons obtenir.



Naturel



Chêne naturel



Noyer



Gris titane



Gris antique

## PANNEAU / CONTREPLAQUÉ

**Le contreplaqué** est un matériau fabriqué à partir de fines couches ou "plis" de placage de bois qui sont collées ensemble, les couches adjacentes ayant leur grain de bois tourné jusqu'à 90 degrés l'une par rapport à l'autre. Il s'agit d'un bois d'ingénierie appartenant à la famille des panneaux manufacturés.

Tous les contreplaqués lient de la résine et des feuilles de fibres de bois (les cellules de cellulose sont longues, solides et minces) pour former un matériau composite. Cette alternance des veines est appelée veinage croisé et présente plusieurs avantages importants : elle réduit la tendance du bois à se fendre lorsqu'il est cloué sur les bords ; elle réduit la dilatation et le retrait, ce qui améliore la stabilité dimensionnelle ; et elle rend la résistance du panneau homogène dans toutes les directions. Le nombre de plis est généralement impair, de sorte que la feuille est équilibrée, ce qui réduit le gauchissement. Comme le contreplaqué est collé avec des grains qui s'entrecroisent et un nombre impair de pièces composites, il présente une rigidité élevée perpendiculairement au sens du grain du pli de surface. Le contreplaqué de bois dur est fabriqué à partir de bois de dicotylédones (Meranti, Okoume) et est utilisé pour des usages finaux exigeants.

Le contreplaqué de bois dur se caractérise par son excellente solidité, sa rigidité et sa résistance au fluage. Il présente une résistance élevée au cisaillement et aux chocs, ce qui le rend particulièrement adapté aux planchers et aux structures murales à usage intensif, ainsi qu'à la fabrication de meubles durables.

**Vanilla Blue n'utilise que du contreplaqué de bois dur dans sa ligne de production, d'une épaisseur de 3 mm à 25 mm, conformément à la norme E0 / E01 / E02.**

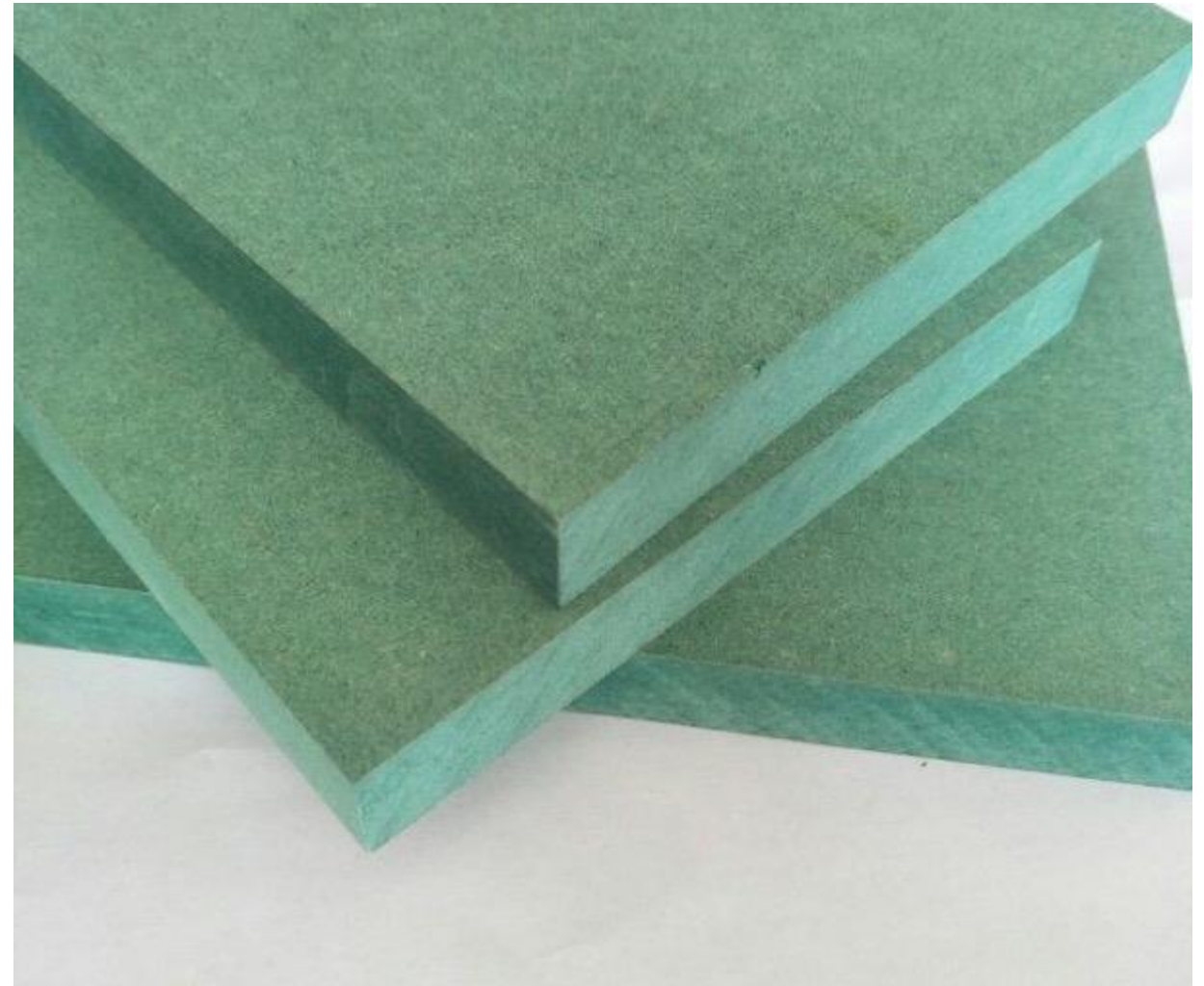


## PANNEAU / MDF RÉSISTANT À L'HUMIDITÉ

**Le MDF à haute résistance à l'humidité** est un panneau MDF de qualité extérieure conçu spécifiquement pour une large gamme d'applications extérieures. Il est reconnaissable à sa couleur verte.

**Applications :** Enseignes extérieures, façades de magasins, bandeaux, moulures extérieures, éléments de portes - panneaux surélevés et à champs, éléments de mobilier de jardin, présentoirs extérieurs, intérieurs d'embarcations et tableaux d'affichage sportif.

**Répond aux exigences de la classe de durabilité D4 et est conforme à la norme CARB 2 (très faibles émissions de formaldéhyde).**



## PLACAGE

**Le placage de bois** désigne de fines tranches de bois et parfois d'écorce, généralement d'une épaisseur inférieure à 3 mm (1/8 de pouce), qui sont généralement collées sur des panneaux centraux (généralement du bois, du contreplaqué ou des panneaux de fibres à densité moyenne) pour produire des panneaux plats tels que des portes, des dessus et des panneaux d'armoires, des parquets et des parties de meubles. Ils sont également utilisés en marqueterie.

Il est communément admis que les meubles fabriqués avec du placage sont à éviter et que le bois massif est toujours préférable. Le placage est une fine couche de bois collée sur d'autres planches de bois. Les ébénistes diront que les facteurs d'épaisseur, de fabrication et d'état déterminent si le placage est bon ou mauvais.

Le placage n'est pas une invention moderne. Il y a des milliers d'années, de fabuleux placages d'ébène et d'ivoire ont été placés dans le tombeau du roi Tut en Égypte. À la Renaissance, les techniques de placage sont devenues très sophistiquées, utilisant de minuscules morceaux de bois exotiques et de ronce pour créer des motifs complexes ou des scènes somptueuses, appelées Marqueterie ou Intarsia. Pendant des centaines d'années, la plupart des meubles royaux les plus raffinés ont été fabriqués à l'aide de placages somptueux, utilisant les essences de bois les plus fines et de minuscules morceaux de ronce ou de bois exotique.

**Les épaisseurs de placage standard de Vanilla Blue vont de 0,6 mm à 3 mm selon la demande du client.**

**Notre disponibilité suit la norme de l'essence de bois que nous traitons dans notre ligne de production.**





# MÉTAL

**Le mobilier métallique est un type de mobilier qui utilise des pièces métalliques dans sa construction.** Différents types de métaux sont utilisés dans notre chaîne de production, tels que le fer, l'aluminium et l'acier inoxydable. L'acier inoxydable est très largement utilisé pour la plupart des meubles d'intérieur modernes en métal. De nombreuses charnières, glissières, supports et pièces de carrosserie sont composées d'acier inoxydable. Il présente une résistance élevée à la traction, ce qui permet de l'utiliser dans des tubes creux, de réduire le poids et d'améliorer l'accessibilité pour l'utilisateur.

L'aluminium est un métal léger et résistant à la corrosion. Pour tirer parti de ces qualités, il est largement utilisé pour les meubles estampés et moulés, en particulier dans la catégorie des chaises moulées. Les atomes d'aluminium forment une couche externe d'oxyde d'aluminium qui empêche la corrosion de l'aluminium interne.

Options de finition :

- Polyuréthane
- Revêtement en poudre
- Placage électrolytique

**Vanilla Blue peut suivre n'importe quelle palette de couleurs de métal massif suivant le code pantone et n'importe quelle couleur métallique.**



## TISSAGE / ROTIN NATUREL

**L'art du tissage est à l'origine de chaque création.** Avec ses motifs et ses tressages fascinants, le tressage procure des émotions uniques qui sont le résultat de longs et précis processus d'expertise. Nos artisans travaillent l'osier, le rotin, le cuir non tanné et les autres matériaux utilisés à chaque fois avec beaucoup de patience et de précision, créant ainsi des articles prestigieux.

Les matériaux dans leur finition naturelle et l'esprit tailleur dans les tissus : tels sont les codes de la collection Natural. Des meubles entièrement réalisés à la main en rotin, en osier et en parchemin qui exaltent les traditions expertes des artisans du passé. Un style sophistiqué et intemporel habillé de tissus précieux sélectionnés dans le monde de la haute couture. Des objets à utiliser quotidiennement pour se détendre.

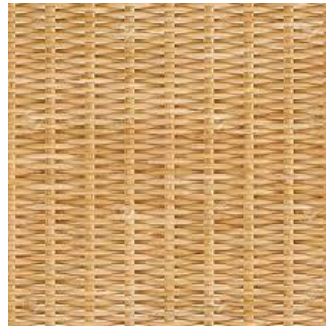
### Différentes options de motifs proposées par Vanilla Blue :



NW-01



NW-02



NW-03



NW-04



NW-05



NW-06



NW-07



## TISSAGE / CORDON

**La corde Danoise** a attiré l'attention en Europe. Originnaire du Danemark, elle est connue pour son importance dans la période moderne danoise des années 1940 et 1950. Vous aurez vu des tissus d'ameublement en corde danoise utilisés dans des meubles emblématiques de Hans Wegner tels que la chaise Wishbone, la chaise Peacock et la chaise CH37. Avant la popularité de la corde danoise, les sièges tissés étaient généralement fabriqués en corde, en rotin ou en cuir - ou même plus loin dans le temps... en paille tordue !

L'intérêt pour les matériaux durables étant en plein essor dans notre climat écologique actuel, la corde danoise, entièrement fabriquée à partir de ficelle de papier naturel non blanchie, connaît un regain de popularité. La corde danoise est encore largement fabriquée au Danemark, mais sa production est désormais internationale, la Chine produisant de la corde à des prix compétitifs à l'échelle internationale.

La corde danoise est constituée de papier traité et torsadé en une corde à trois plis, d'une épaisseur d'environ 3,6 mm. Elle est généralement de couleur naturelle non blanchie, mais on peut aussi l'acheter en noir ou parfois en blanc blanchi. Pour les meubles, la couleur naturelle ou noire a tendance à mieux contraster avec différents bois comme le frêne, le chêne ou le noyer.

### Les avantages de l'utilisation de la corde danoise pour l'ameublement sont les suivants :

- Incroyablement durable
- Durable
- Solide
- Protégé
- Style et caractère
- Styles de tissage



## PIERRE / MARBRE

---

**Le marbre** devient de plus en plus populaire en tant que matériau élégant et de haute qualité pour la fabrication de meubles. Les fabricants innovants qui utilisent cette pierre polyvalente dans leur portefeuille de produits peuvent profiter de cette forte tendance.

La tendance durable à l'augmentation de la volonté de consommer dans le segment du luxe rend le marbre, matériau à la beauté intemporelle, particulièrement intéressant pour les fabricants et les fournisseurs. Cette pierre luxueuse peut être utilisée pour produire les meubles et les objets de décoration intérieure les plus divers - de l'horloge murale aux sièges, en passant par les poignées d'armoire, les éclairages, les tables et les étagères. Ceux qui ont le marbre au programme pour la salle de bain, la cuisine ou le salon sont sur la bonne voie.

**Voici les marbres que Vanilla Blue utilise dans sa chaîne de production :**



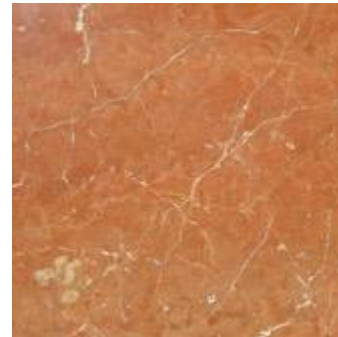
Blanc Carrara



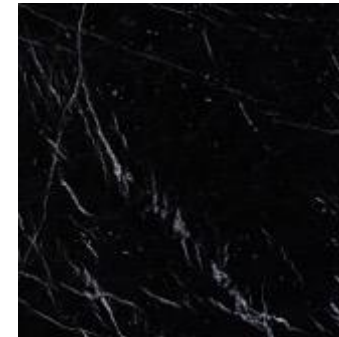
Verde Patricia



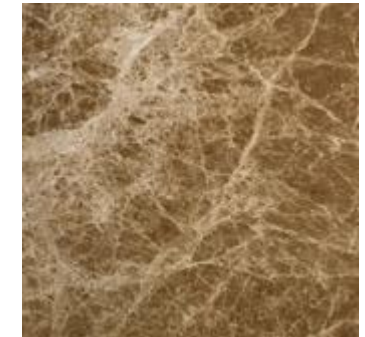
Creme TA



Rosso Alicante



Nero



Dark Emperador

## TISSU

**Lorsqu'il s'agit de tapisserie d'ameublement**, vous êtes peut-être un peu perdu quant au type de tissu que vous recherchez. Le choix d'un tissu d'ameublement peut s'avérer difficile en raison du grand nombre d'options disponibles de nos jours. Vous pouvez vous procurer des tissus naturels ou synthétiques, mais le choix d'un tissu adapté à la situation permettra de prolonger la durée de vie de vos meubles.

Les différents types de tissus d'ameublement comprennent le coton, le lin, la laine, le cuir, l'acétate, le chanvre, la soie, le polyester, le polypropylène, l'acrylique, la rayonne et le nylon. Le tissu d'ameublement peut être fabriqué à partir d'un seul type de fil ou d'un mélange de fils. Le choix du bon tissu d'ameublement assurera la longévité de votre mobilier.

### Les produits standard de Vanilla Blue sont :

- Polyester
- Coton
- Lin
- Oléfine
- Cuir véritable
- Cuir synthétique

**Tous nos produits sont des tissus durables avec de grandes options de couleurs.  
Nous proposons également des tissus ignifuges avec une garantie de qualité.**

Nos catégories standard sont :

- Structure
- Chenille
- Tissé
- Velours
- Tweed
- Naturel

Nous travaillons actuellement en partenariat avec une entreprise belge basée en Chine, Symphony Mills, et nous vous invitons à visiter leur site web à l'adresse [www.symphonymills.com](http://www.symphonymills.com) pour découvrir les différentes options que nous pouvons vous proposer.





Vanillablue S.a.r.l - 4A, Rue Pletzer - L-8080 Bertrange - Luxembourg

Email : [michel@vbbsarl.lu](mailto:michel@vbbsarl.lu) - Téléphone: +352 621 574 787 - [www.vanillablue-furniture.com](http://www.vanillablue-furniture.com)